

البرنامج الزمني لتنفيذ توصيل التغذية الكهربائية وإطلاق التيار لمنشأة سكنية على الجهد المنخفض

تقديم طلب التغذية الكهربائية للمنشأة السكنية متضمناً البيانات المطلوبة

١

معاينة الموقع على الطبيعة، وتحديد التصاريح المطلوبة
(يوم من إتاحة الموقع للمعاينة)

٢

إعداد مطالبة بتكلفة توصيل التغذية الكهربائية للمنشأة السكنية موضحاً بها إجمالي التكلفة المطلوبة
وأسلوب السداد والتزامات كل من الشركة وطالب التغذية، ويرفق بها بيان تفصيلي بحساب تكلفة توصيل
التغذية الكهربائية والمستندات المطلوبة للتنفيذ
(أسبوع من تاريخ تسليم البيانات والمعاينة)

٣

تنفيذ التغذية الكهربائية وإطلاق التيار وتركيب العداد
(أيام عمل طبقاً لحجم الأعمال، بعد سداد طالب التغذية لقيمة تكلفة توصيل التغذية
وتقديم التصاريح اللازمة)

٤

الحد الأقصى للمدة المتوقعة للتنفيذ (١٦) يوم



جهاز تنظيم مرفق الكهرباء،
وحماية المستهلك



المستندات المطلوبة لتنفيذ توصيل التغذية الكهربائية للمنشآت السكنية على الجهود المتوسط والمنخفض

يتم استيفاء المستندات التالية أو صورة طبق الأصل منها :

٢ تصاريح حفر الطرق والشوارع لمد
الكابلات وإعادة الشيء لأصله

٢

١ إيصال السداد لمركز معلومات
شبكات المرافق

١

٤ محضر استلام غرفة المحولات من اللجنة
المختصة بالشركة بالنسبة للمنشآت السكنية
التي سيتم تغذيتها على الجهد المتوسط

٤

٣ إيصال سداد قيمة تكلفة توصيل
التغذية الكهربائية

٣

٥ محضر استلام غرفة المحولات من اللجنة المختصة بالشركة بالنسبة للمنشآت السكنية التي يتم تغذيتها
على الجهد المنخفض بقدرة أكبر من 100 ك.ف.أ في القرى، 200 ك.ف.أ في المدن، أو إيصال سداد
قيمة المبالغ المقررة في حالة عدم توفير الغرفة

٥

أضوابط لاستلام غرفة محولات للمنشآت السكنية

- ١ تلتزم الشركة بأحكام المادة (٦٠) من قانون الكهرباء رقم ٨٧ لسنة ٢٠١٥، والمادة (٨٢) من لائحته التنفيذية
- ٢ تتوقف أبعاد الغرفة على قدرة ونوع المحول المطلوب طبقاً للدراسة الفنية، وكذلك الأبعاد والمقاسات الفعلية للمهمات التي سيتم وضعها بغرفة المحول وإمكانية فرش المهمات
- ٣ في حالة عدم مطابقة أبعاد الغرفة للأبعاد المطلوبة طبقاً لطبيعة المكان، يجب مراعاة أن تكون الأبعاد تسمح بسهولة دخول وفرش المهمات بشكل في سليم وآمن للعاملين وإجراء أعمال الصيانة الوقائية والعلاجية بسهولة وأمان
- ٤ يجب مراعاة ألا يعلو سطح غرفة المحول أو بجوارها أي مصدر للمياه لحماية المهمات، وأن تكون الحجرة مرتفعة عن مستوى سطح الأرض بما لا يسمح بدخول مياه الأمطار لها
- ٥ يجب مراعاة أن يتم فرش المهمات داخل الغرف طبقاً للرسومات المرفقة لكل حالة
- ٦ في حالة وجود أي معوقات لاستلام الغرفة بالمواصفات السابق ذكرها يتم العرض على لجنة برئاسة السيد المهندس رئيس مجلس الإدارة والعضو المنتدب أو من يفوضه لبحث ومعاينة وضع الغرفة على الطبيعة وإمكانية استلام الغرفة في حدود المساحة الإجمالية المطلوبة تقريباً أو طبقاً لشكل الغرفة من الداخل

البرنامج الزمني لتنفيذ توصيل التيار الكهربائي للمستثمرين

معاينة الموقع على الطبيعة، وتحديد التصاريح المطلوبة من قبل شركة التوزيع، بعد يوم من إتاحة الموقع للمعاينة

اعداد دراسة كيفية التغذية وحساب تكلفة توصيل التغذية وإبلاغ المستثمر بها خلال أسبوع على الجهد المنخفض وأسبوعين على الجهد المتوسط من تاريخ تسليم البيانات والمعاينة

تسليم المشترك كروكي بتصاريح الحفر خلال يوم واحد

تنفيذ التغذية الكهربائية خلال أسبوع للجهد المنخفض و4 أسابيع للجهد المتوسط وذلك طبقاً لحجم الأعمال بعد سداد المستثمر قيمة تكلفة توصيل التغذية وتقديم التصاريح اللازمة

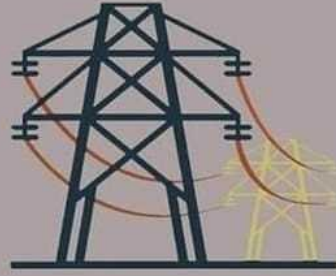
توقيع عقد توريد الطاقة الكهربائية وتركيب العداد وإطلاق التيار بعد يوم واحد بمجرد سداد كافة مستحقات الشركة طبقاً للاتفاق، والاتهاء من تنفيذ الأعمال

الحد الأقصى للمدة المتوقعة للتنفيذ للجهد المنخفض (17) يوم، وللجهد المتوسط (45) يوم *

تعرف علي المسافات الآمنة للسكن بجوار خطوط الكهرباء،

الخطوط الهوائية للجهود
العالية ثلاثة عشر متراً

كابلات الجهود الفائقة
والعالية خمسة أمتار



الخطوط الهوائية للجهود
الفائقة خمسة وعشرون متراً

الخطوط الهوائية للجهود
المتوسطة خمسة أمتار

كابلات الجهود المتوسطة
والمنخفضة متران